

405

Шифр участника Ч-77-7

**Задания для обучающихся**  
**Время выполнения - 90 мин.**  
**Максимальный балл – 100**

**Задание 1. Напишите пропущенный термин (понятие). Ответом может быть как одно слово, так и словосочетание (1 балл за правильный ответ. Максимальное количество баллов - 10):**

- Сбор дани со славянских и финских племен, практиковавшийся в IX—X веках в Киевской Руси - ПОЛЮАБЕ +
- Порядок назначения на должности в Московском государстве в XV—XVII вв. по знатности рода и важности должностей, занимаемых предками, назывался МЕСТНИЧЕСТВО +
- Часть древнерусского города, где жили торговцы и ремесленники, называлась МОСАД +
- Основная часть территории России, не включённая в опричнину Иваном IV Грозным ПОРАД
- На экономическое и общественное развитие восточных славян повлиял проходивший через Восточно-Европейскую равнину торговый путь, который «Повесть временных лет» назвала ПУТЬ ИЗ ВАРЯГ В ГРЕКИ +
- После свержения Василия Шуйского в России находилось у власти боярское правительство, вошедшее в историю под названием СЕМИ БОЯРЫШНИНА +
- Народное собрание у восточных славян, обсуждающее важнейшие вопросы жизни племени; позднее в Новгороде, на нём выбирали посадника и других представителей власти ВЕЧЕ +
- Вид хозяйственной деятельности, связанный со сбором мёда диких пчёл, распространённый в землях восточных славян БОРНИЧЕСТВО +
- Денежный штраф в пользу князя за убийство свободного человека в Древнерусском государстве назывался \_\_\_\_\_
- Система содержания должностных лиц за счёт местного населения, отменённая в результате реформ Избранной рады КОРМЛЕНИЕ +

**Задание 2. Установите соответствие.** За полностью правильный ответ 2 балла, одна любая ошибка 1 балл, две и более ошибок – 0 баллов.

1	создание III Отделения императорской канцелярии	А	1448 г.
2	созыв первого Земского собора	Б	1549 г.
3	разгон Учредительного собрания	В	1653 г.
4	созыв I Государственной Думы	Г	1826 г.
	<del>созыв II Государственной Думы</del>	Д	1906 г.
		Е	1918 г.

Ответ: 1- Г, 2- Б, 3- В, 4- А

405

**Задание 3.** Установите соответствие между процессами (явлениями, событиями) и фактами, относящимися к этим процессам (явлениям, событиям): к каждой позиции первого столбца подберите соответствующую позицию из второго столбца. Запишите в ответ цифры, расположив их в порядке, соответствующем буквам. *За полностью правильный ответ 3 балла, одна любая ошибка 1 балл, две и более ошибок – 0 баллов.*

**ПРОЦЕССЫ (ЯВЛЕНИЯ, СОБЫТИЯ)**

- А) экономические преобразования эпохи «оттепели»
- Б) Смутное время в России в начале XVII в
- В) революционная деятельность народников
- Г) борьба против ордынской зависимости

**ФАКТЫ**

- 1) оборона Троице-Сергиева монастыря от польско-литовских отрядов
- 2) взрыв в Зимнем дворце, организованный С.Н.Халтуриным
- 3) сражение на реке Воже
- 4) прорыв «линии Маннергейма»
- 5) создание Союза спасения
- 6) ликвидация МТС

**Ответ:**

А	Б	В	Г
5	1	2	3

36

**Задание 4.** Расположите в хронологической последовательности исторические события. Запишите цифры, которыми обозначены исторические события, в правильной последовательности в таблицу. *За полностью правильный ответ 3 балла, одна любая ошибка 1 балл, две и более ошибок – 0 баллов.*

- 1) битва на реке Калке
- 2) убийство князя Андрея Боголюбского
- 3) война алой и белой роз

**Ответ:**

2 1 3

36

**Задание 5.** Укажите название корабля, изображённого на монете. Используя изображение, приведите одно любое обоснование Вашего ответа.

**Критерии проверки:**

Дано верное обоснование	2
Правильно указано название корабля	1
Название корабля неправильно / не указано независимо от наличия обоснования	0
Максимальное количество баллов	3



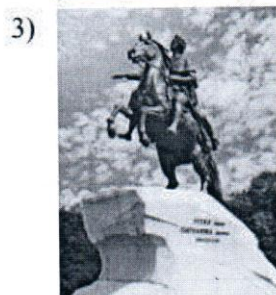
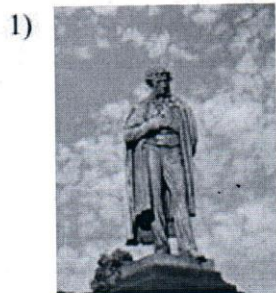
Ответ:

1. Название корабля АВРОРА + 15
2. Обоснование \_\_\_\_\_

**Задание 6.** Какой из представленных ниже монументов был создан позже события, юбилею которого посвящена монета? В ответе запишите цифру, которой обозначен этот монумент. Укажите фамилию скульптора, по проекту которого был создан данный монумент.

*Критерии проверки:*

Правильно указана цифра	2
Правильно указан скульптор	2
Цифра указана неправильно / не указана независимо от указания скульптора	0
Максимальное количество баллов	4



Ответ:

1. Номер изображения 2 15
2. Фамилия скульптора \_\_\_\_\_

**Задание 7.** Прочтите отрывок из исторического источника и кратко ответьте на вопросы. Ответы предполагают использование информации из источника, а также применение исторических знаний по курсу истории соответствующего периода.

Назовите имя и фамилию писателя- автора письма, а также 2-3 его произведения, в которых содержалась сатира на общество 1920–1930-х гг.

**Критерии проверки:**

Названы имя и фамилия автора	2 балла
Указаны 2-3 его произведения, в которых содержалась сатира на общество 1920-1930-х гг., кроме указанных в тексте письма	1 балл за каждое произведение, максимум 3 балла.
Назван всего 1 любой элемент ответа	1 балл
Ответ отсутствует	0 баллов
<i>Максимальное количество баллов</i>	<b>5 баллов</b>

*Из письма советского писателя в Правительство СССР (письмо датировано 1930г.).*

*«...Борьба с цензурой, какая бы она ни была и при какой бы власти она ни существовала— мой писательский долг, так же как и призывы к свободе печати... Вот одна из черт моего творчества, и ее одной совершенно достаточно, чтобы мои произведения не существовали в СССР. Но с первой чертой в связи все остальные, выступающие в моих сатирических повестях: черные и мистические краски... в которых изображены бесчисленные уродства нашего быта, яд, которым пропитан мой язык, глубокий скептицизм в отношении революционного процесса, происходившего в моей отсталой стране... И, наконец, последние мои черты в погубленных пьесах «Дни Турбинных», «Бег» и в романе «Белая гвардия», упорное изображение русской интеллигенции как лучшего слоя в нашей стране. В частности, изображение интеллигентско-дворянской семьи, волею непреложной исторической судьбы брошенной в годы гражданской войны в лагерь белой гвардии, в традициях «Войны и мира»... Но такого рода изображения приводят к тому, что автор их в СССР, наравне со своими героями, получает— несмотря на свои усилия стать бесстрастно над красными и белыми— аттестат белогвардейца-врага, получив его, как всякий понимает, может считать себя конченным человеком в СССР...»*

**Ответ:**

1. Автор \_\_\_\_\_
2. Произведения \_\_\_\_\_

**Задание 8. Прочтите отрывок из исторического источника (Максимальное количество баллов - 6).**

*«Пехоты, получающей постоянное жалование, царь содержит до 12 тысяч человек. Из них 5000 должны находиться в Москве или в ином месте, где бы ни имел пребывание царь, и 2000 при самой его особе... Прочие размещены в укрепленных городах, где остаются до тех пор, пока не понадобится отправить их в поход. Каждый из них получает жалования по семи рублей в год, сверх двенадцати мер ржи и столько же*

овса... Воины, составляющие пехоту, не носят никакого оружия, кроме самопала в руке, бердыша на спине и меча с боку. Ствол их самопала гладкий и прямой; отделка ложа очень груба и неуклюжа, и самопал весьма тяжёл, хотя стреляют из него очень небольшою пулею... В Сибири... построено несколько крепостей и поставлены гарнизоны около шести тысяч солдат, из русских и поляков, которые царь усиливает, отправляя туда новые партии для населения, по мере распространения владений... Постоянных телохранителей царя составляют 2000 человек, стоящие день и ночь с заряженными ружьями, зажжёнными фитилями и другими нужными снарядами. Они не входят во дворец и сторожат во дворе, где живёт царь... Они... сторожат дворец царский или опочивальню по двести пятидесяти человек в ночь, другие двести пятьдесят человек караулят на дворе и около казначейства...»

Используя отрывок и знания по истории, выберите в приведённом списке верные суждения. Запишите в ответ цифры, под которыми они указаны.

- 1) Описываемое в отрывке войско было создано в годы правления Ивана III.
- 2) Описываемое в отрывке войско было расформировано в начале XVII в.
- 3) Войско, которое описывает автор, имело огнестрельное оружие.
- 4) Описываемое войско формировалось на основе рекрутского набора.
- 5) Войско, которое описывается в отрывке, получало жалованье в натуральной и денежной форме.
- 6) Описываемое в отрывке войско сыграло большую роль в расширении границ Российского государства во второй половине XVI в.

Ответ: 2 3 5 6 46

### Рассмотрите карту. Выполните задания 9-12

**Задание 9.** Рассмотрите схему и выполните задания (Максимальное количество баллов -2).

Назовите имя и прозвище князя, в годы правления которого в состав единого Русского государства вошли города, обозначенные на схеме цифрами «1» и «2». Имя указывается с порядковым номером правителя (например, Александр I Благословенный или Александр Первый Благословенный). Называние городов в этом задании не оценивается.

Ответ: ИВАН III

**Задание 10.** Рассмотрите схему и выполните задания (Максимальное количество баллов -2).

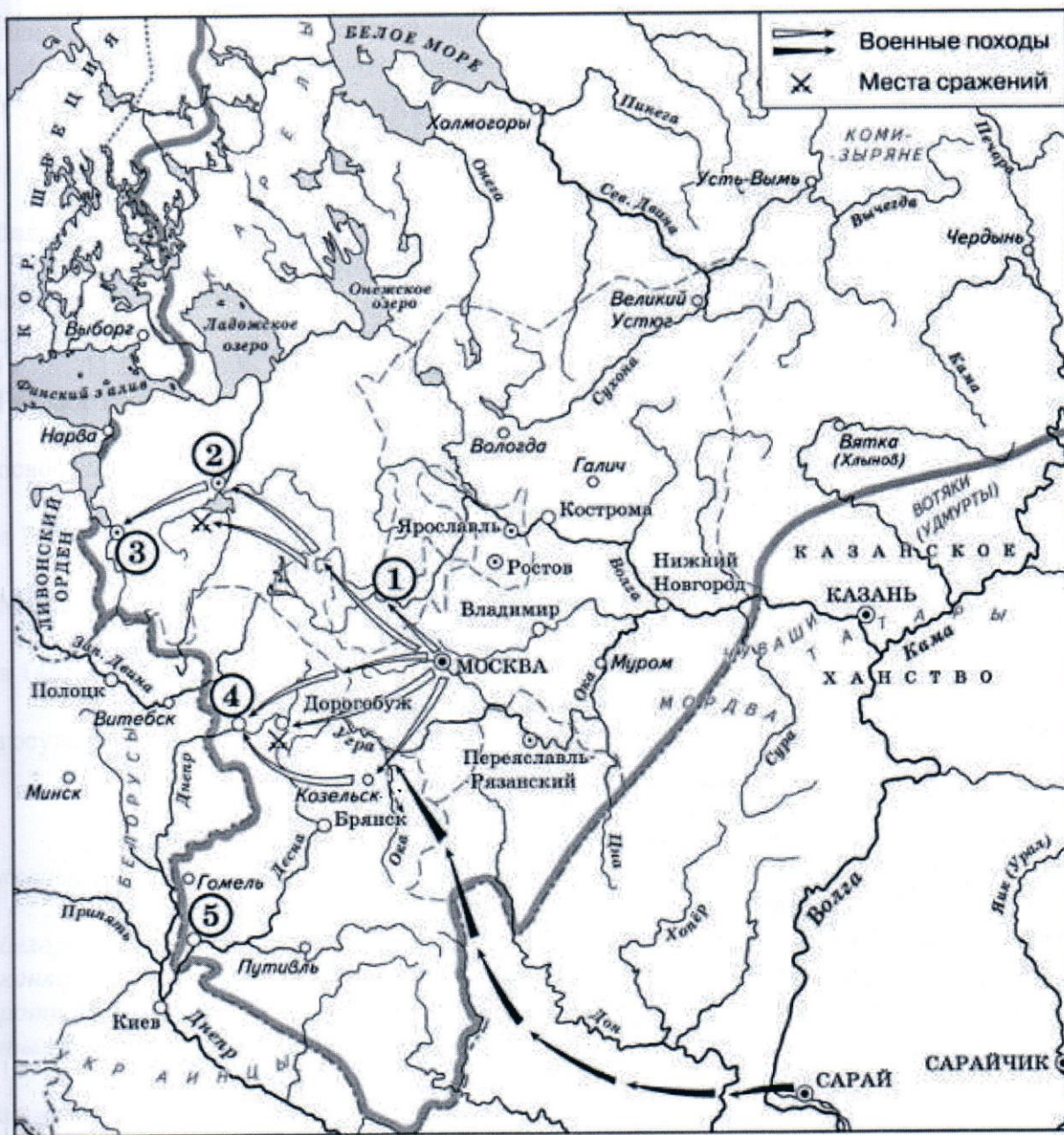
Укажите век, когда в состав единого Русского государства вошли города, обозначенные на схеме цифрами «3», «4» и «5» (ответ напишите словом. Пример: тринадцатый).

Ответ: ~~13~~ ШЕСТНАДЦАТЫЙ ПЯТНАДЦАТЫЙ

ВСЕРОССИЙСКАЯ ОЛИМПИАДА ШКОЛЬНИКОВ 2023/24 гг.  
ШКОЛЬНЫЙ ЭТАП  
ИСТОРИЯ  
11 КЛАСС

ВСОШ

ВСЕРОССИЙСКАЯ  
ОЛИМПИАДА  
ШКОЛЬНИКОВ



**Задание 11. Рассмотрите схему и выполните задания (Максимальное количество баллов -2).**

Прочтите текст о событиях, отражённых на схеме, и, используя схему, укажите название города, которое пропущено в этом тексте.

«Московскому князю удалось присоединить к своим владениям Новгород. Хан Большой орды же, наоборот, потерял контроль над Крымом, перешедший к крымскому хану. Когда хан прислал очередное посольство, московский князь встретил его враждебно и демонстративно разорвал ханскую грамоту, что было открытым вызовом. Хан Большой Орды решил вплотную заняться Москвой. Кроме того, у Ивана III возникли проблемы и на других направлениях. В Псковские земли вторглись отряды

ливонцев, а в январе 1480 года против него выступили его братья удельные князя Борис и Андрей. Войско хана выступило из столицы Большой Орды, города ВОРОТЫНСК, и направилось к Москве.»

Ответ: ВОРОТЫНСК

**Задание 12. Рассмотрите схему и выполните задания (Максимальное количество баллов - 6).**

Какие суждения, относящиеся к данной схеме, являются верными? Выберите несколько суждений из шести предложенных. Запишите в таблицу цифры, под которыми они указаны.

- 1) В городах, обозначенных цифрами «2» и «3», до вхождения в состав единого Русского государства существовала республиканская форма правления.
- 2) Следствием провала похода, обозначенного чёрными стрелками, стало освобождение Русского государства от ордынского ига.
- 3) Город, обозначенный цифрой «1», вошёл в состав единого Русского государства в 1478 г.
- 4) Ордынское войско в походе, обозначенном чёрными стрелками, возглавлял Мамай.
- 5) Город, обозначенный цифрой «2», вошёл в состав единого Русского государства в 1485 г.
- 6) Города, обозначенные цифрами «4» и «5», были отвоёваны Русским государством у Великого княжества Литовского.

Ответ: 236 26

**Задание 13. Прочитайте текст документа и ответьте на вопросы (Максимальное количество баллов - 7):**

А) «Наступило жаркое лето 44-го. Вместе с сухопутными войсками, авиацией на белорусской земле врага громили и моряки Краснознаменной Днепровской флотилии контр-адмирала Григорьева. Отряду бронекатеров было приказано принять на борт роту десантников из 883-го стрелкового полка 193-й Днепровской дивизии, углубиться в тыл врага на 10—15 километров, высадить десант и обеспечить успех.

25 июня в 20.00 бронекатера, в том числе и № 14, вышли на выполнение боевого задания. Шли прямо на орудия врага, и тот дрогнул, психологически не выдержал. Накрыли берег артогнем. Высадившись, десант быстро закрепился. В это время погиб пулеметчик матрос Макаров. Маневрируя по реке, мы артогнем продолжали обрабатывать берег в глубину и ширину.»

Б) «В составе 4-й воздушной армии участвую командиром эскадрильи в операции \_\_\_\_\_, действуя в направлении Паричи—Бобруйск—Минск. 24 июня 1944 года в 14 часов 55 минут в районе деревни Заречье атаковал фашистский истребитель «Фокке-Вульф-190» и уничтожил его. В 15 часов 35 мин. с напарником, младшим лейтенантом В.Заботиным, производили разведку переправы через Березину в Паричах. И вдруг почти на встречных курсах вижу два «Фокке-Вульфа». С ходу атаковали их под Кнышевичами—поджег обоих. Наземные войска сообщили, что фашистские самолеты горели в районе Озаричей.

От Бобруйска до Бреста над Белоруссией сбил 7 фашистских самолетов. Гитлеровцы страшились в воздухе моего истребителя ЛА-7с бортовым номером 49, предупреждали один другого о его появлении.

27 августа 1944 года самолет был подбит зенитной артиллерией противника. Меня доставили в госпиталь с сотрясением мозга. Но лечился недолго: снова фронт, снова воздушные бои»

Укажите кодовое название стратегической наступательной операции Красной Армии, к которой относятся оба представленных отрывка (2 балл)

БАГРАТИОН

Укажите фамилию любого командующего одним из фронтов Красной армией в ходе этой битвы (4 балла)

БАГРАМЯН

Приведите одно любое суждение, которым автор одного из отрывков указывает на высокие боевые качества советских воинов (1 балл)

ШЛИ ПРЯМО НА ПЛОЩАДЬ ОРУДИЯ ВРАГА, ЧТОБ ДРУГОЙ, ПСИХОЛОГИЧЕСКИ НЕ ВЫЖИЛ.

Задание 14. Внимательно рассмотрите плакаты периода Великой Отечественной войны. Поставьте их в хронологическом порядке в соответствии с теми событиями, которым они посвящены. Ответ запишите в виде последовательности цифр (2 балла за каждый верный ответ. Максимальное количество баллов - 10).

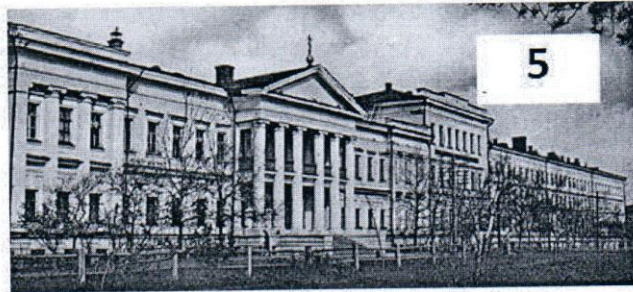
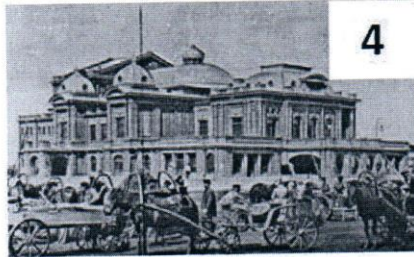


Ответ:

1	2	3	4	5
2	1	4	5	3

Задание 15. Вам представлены старые фотографии различных архитектурных объектов и памятников города Омска. Напишите их названия (По 2 балла за каждый верный ответ. Максимальное количество баллов - 10).





Ответ:

1. \_\_\_\_\_
2. БИБЛИОТЕКА ИМ. А.С. ПУШКИНА + 25
3. ПАМЯТНИК ГЕРОЯМ ТЫЛА -
4. \_\_\_\_\_
5. \_\_\_\_\_

Задание 16. ЭССЕ. (Максимальное количество баллов - 25)

Выберите одно из высказываний историка о событиях и деятелях отечественной истории. Оно станет темой вашего эссе. Ваша задача - определить смысл высказывания, свое отношение к нему и обосновать его аргументами, которые вы считаете наиболее существенными.

Критерии оценивания эссе

1. Обоснование темы (объяснение выбора темы) – 5

5 - Приведены 2-3 аргумента в определенной системе в пользу избранной темы, а также раскрыт смысл высказывания, верно выделена основная идея, аргументировано определены тезисы, которые требуют обоснования.

4 - приведены 2 аргумента, верно сформулирована идея высказывания, описательно обозначены тезисы.

3 - приведен 1 аргумент в пользу избранной темы, внятно объяснено высказывание, описательно обозначены тезисы.

2-1 - дано формальное объяснение выбора, не сформулированы тезисы работы, раскрытие идеи высказывания подменено прямым пересказом его.

2. Творческий характер восприятия темы, её осмысление-5

ВСЕРОССИЙСКАЯ ОЛИМПИАДА ШКОЛЬНИКОВ 2023/24 гг.  
ШКОЛЬНЫЙ ЭТАП



ИСТОРИЯ  
11 КЛАСС

10. Без любви к Вере предков, народ, как и частный человек, должны погибнуть; ослабить в них Веру, то же самое, что лишать их крови и вырвать сердце. Это было бы готовить им низшую степень в моральном и политическом предназначении. Это было бы измена в пространном смысле. (С.С. Уваров)

11. Чаадаев выступил решительным западником, и западничество его было криком патриотической боли. (Н.А. Бердяев)

12. Мы отстали от передовых стран на 50-100 лет. Мы должны пробежать это расстояние в десять лет. Либо мы сделаем это, либо нас сомнут. Вот что диктуют нам наши обязательства перед рабочими и крестьянами СССР. (И.В. Сталин)

13. Ленинград был важен не только как символ России, но и как промышленный центр, база – на тот момент – единственная - Балтийского флота. Кроме того, город защищала мощная группировка вооруженных сил, от которой зависела эффективность борьбы в московском направлении. ( Н.А. Ломагин)

14. Почему мы часто возвращаемся к созданию СССР, к его истории? Ведь минуло уже немало лет с момента его крушения в 1991 году; Советского Союза нет, он стал жертвой государственной измены и предательства партийной верхушки во главе с Горбачевым, а мы то и дело возвращаемся ко времени его создания и пытаемся в который раз осмыслить это событие. Такое внимание к вопросу не случайно, оно связано с тем, что перед нами один из величайших опытов мировой истории. Создание, развитие и существование СССР - это не частное дело нашего национального прошлого. Факт создания СССР есть явление мирового порядка. ( И.Я.Фроянов)

№ темы \_\_\_\_\_

---

---

---

---

---

---

---

---

---

---

---

---

---

---

---

---

---

---

---

---

---

---

---

---